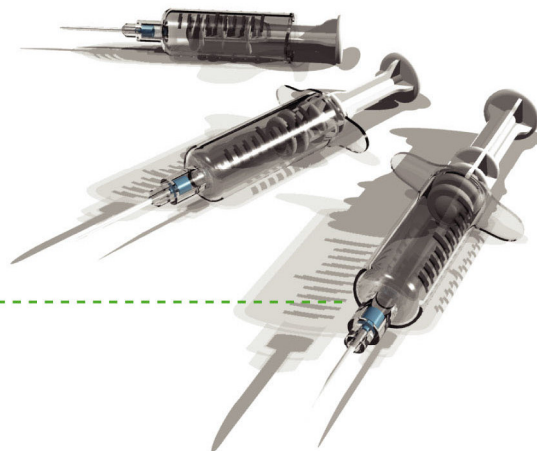


帶病毒者需知

乙型肝炎帶病毒者應特別小心健康，防止病毒轉趨活躍，引致嚴重肝病：

- 避免飲酒，因酒精會傷害肝臟
- 保持均衡飲食，進食大量蔬菜及水果，避免進食高脂食物
- 定期做運動
- 保持足夠休息，切勿過勞
- 不要服用未經醫生處方的藥物，因為很多藥物都會損害肝臟
- 立即戒煙



注射乙型肝炎疫苗需知

- 於六個月內注射三針
- 接受注射前，應先驗血，以確定體內是否有抗體或已帶病毒
- 必須接受全部三次注射，才能產生足夠的免疫作用，45歲以下人士大約90-95%的人可以產生長期的免疫力
- 如已有抗體或已帶病毒，則不用接受注射，因已毋須或無法預防

預防方法

- 注射乙型肝炎疫苗
- 若嬰兒的母親為帶病毒者，嬰兒須在出生後24小時內接受額外的乙型肝炎免疫球蛋白注射，並須接種標準劑量乙型肝炎疫苗
- 避免與人共用私人用品如針筒、剃刀及牙刷
- 接觸血液及體液時須戴上手套
- 用稀釋的家用漂白水（1：49）消毒受血液染污的物品
- 小心處理傷口，必須妥善包紮傷口
- 進行紋身及脫墨時，必須使用清潔及即棄的工具
- 減少性伴侶的數目，進行安全性行為及配戴安全套



何鴻燊博士醫療拓展基金會
Dr. Stanley Ho Medical Development Foundation

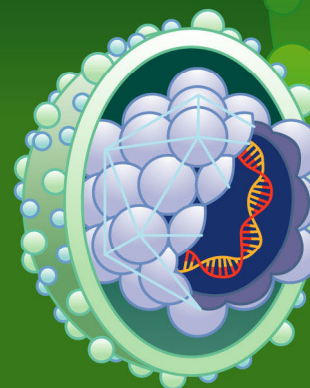
地址：澳門友誼大馬路555號澳門置地廣場
工銀（澳門）中心九樓

電話：(853) 2878 2233

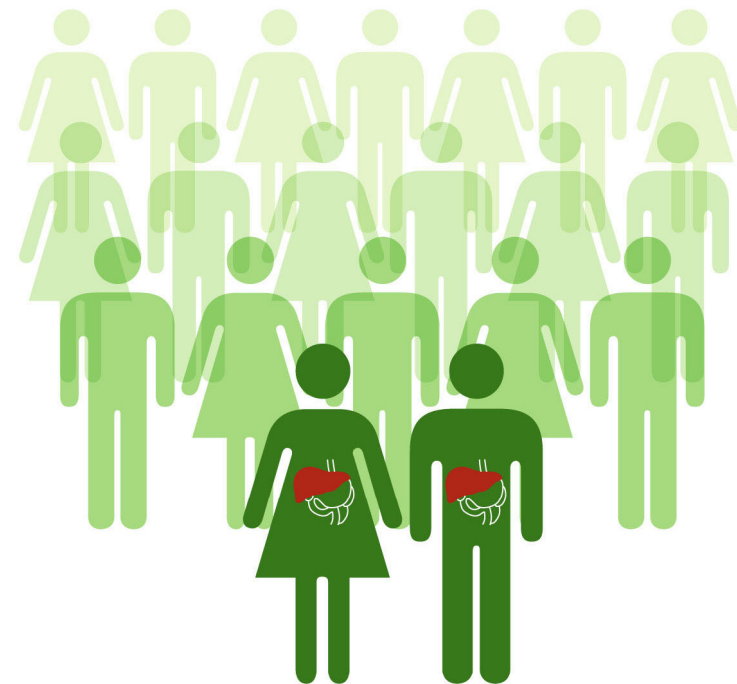
傳真：(853) 2878 1218

網址：www.drhomed.org.mo

電郵：info@drhomed.org.mo

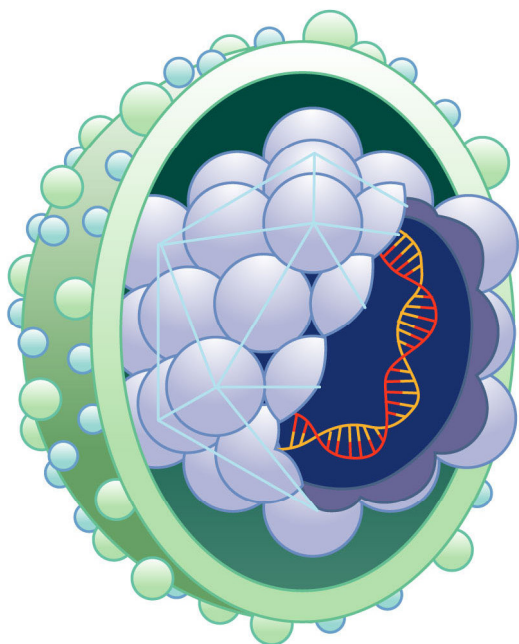


乙型肝炎 Hepatitis B



何鴻燊博士醫療拓展基金會
Dr. Stanley Ho Medical Development Foundation

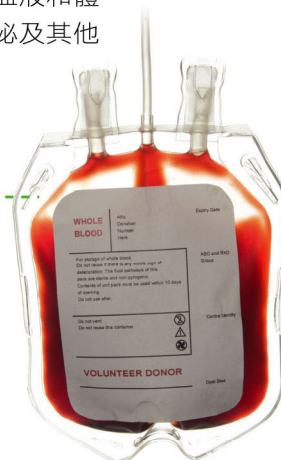
乙型肝炎 Hepatitis B



感染途徑

乙型肝炎病毒主要存在於血液和體液，包括唾液、精液、陰道分泌及其他身體分泌。感染途徑包括：

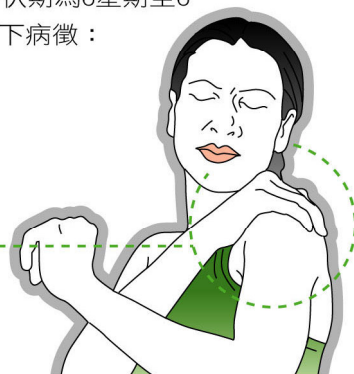
- 和感染者有性接觸
- 受感染母親把病毒傳給胎兒
- 輸血時輸入受病毒感染的血液
- 共用針筒、牙刷、剃刀等
- 共用未經消毒的器具，如針灸、紋身和穿耳



病徵

急性乙型肝炎的潛伏期為6星期至6個月，感染者可能有以下病徵：

- 食慾不振
- 發冷發熱
- 嘔吐
- 極度疲勞
- 關節疼痛
- 眼白和皮膚發黃
- 肝臟發大



部分患者的病徵輕微，甚至沒有病徵，也有極少情況下患者因病情惡化而死亡。大部分患者可以完全康復，並在體內產生抗體，終身免疫。約有5-10%的成人及95% 先天性感染的嬰兒無法清除病毒，成為慢性乙型肝炎帶病毒者。

治療方法

急性肝炎的治療主要是支援性：

- 多休息、多喝水
- 保持均衡飲食
- 避免飲酒

至於慢性乙型肝炎是無法根治，假如病情輕微，應定期由醫生監察。對於體內病毒活躍的患者，可利用藥物以減低發炎及細胞壞死、維持肝臟功能，並防止併發症。

目前藥物治療包括：白細胞干擾素（IFN）、聚乙干擾素（Pegylated IFN）、阿德福偉、拉米夫定、恩替卡偉、替比夫定等。

治療期間，患者需要至少每三個月進行血液測驗，監察丙氨酸轉氨酶（ALT）、e抗原和乙肝病毒數量（HBV-DNA），以跟進病毒的活躍情況。

什麼是乙型肝炎？

乙型肝炎是由過濾性病毒引起，患者感染後會患上急性乙型肝炎，若感染持續超過六個月，便會變成慢性乙型肝炎。部分患者感染病毒後沒有病徵，但會終身成為帶病毒者，日後更可能演變為慢性肝炎患者，甚至出現肝硬化和肝癌。

據估計，澳門約有百分之十的人體內帶有乙型肝炎病毒，但大部分沒有病徵，不過當中約有四分之一的帶病毒者會患上慢性肝炎。

